

2022.10.05

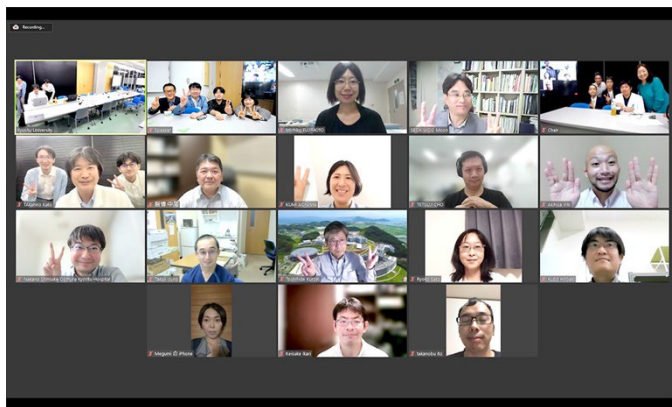
【参加施設】

九州大学病院（日本）、
 建国大学病院（韓国）、
 カトリック大学ソウルセントメリー病院（韓国）、
 大阪精神医療センター（日本）

（60名以上の日韓の精神科医が参加）

【概要】

日韓若手精神科医会議は、日韓両国の精神科医の友好関係と学術的發展を目指して2000年に発足し、福岡と韓国で相互に研修会を続けており、今回コロナ禍の状況を鑑みて、初のオンライン会議を開催した。会議では、ため込み症・ひきこもり・インターネット依存・認知症のレクチャーに加えて、若手による症例発表が行われ、日韓両国の精神科医の若手育成に貢献した。



モニターに表示された接続施設。

撮影場所：九州大学病院



九州大学病院の様子。

撮影場所：九州大学病院

03 Problematic gaming that needs hospital care
CASE 1 – IGD who is violent toward mother (M/15)

- ・♂6(小学6年), admission via OPD
- ・C.C : violence, behavioral problems, refusal to go to school
 - ・♂1(小学1年) rude word toward mother
 - ・♂4(小学4年) excluded from the student group
 - ・♂5(小学5年) Started playing computer games
 - ・Playing time gradually increased
- ・♂6(小学6年) Angry or cursing loudly against parents
 - ・“I’m not accepted in real life, but in the game”
 - ・school refusal and playing the game for more than 10 hours
 - ・hit his mother or scream “I will die” at window
 - ・spraying the sauce on the floor and threaten mother

提示されたスライド。

撮影場所：九州大学病院

Networking AD dementia

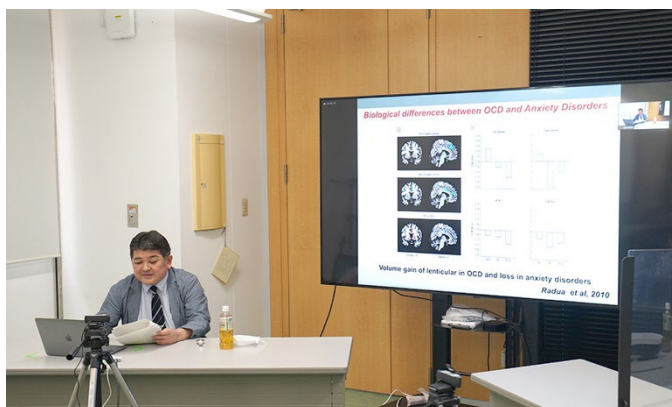
Alzheimer's disease dementia

Results

- In the AD cohort, we found some patterns between the 29 genes and the 200 NIMs.
- Three types of NIMs were divided into thickness, volume and pct.
- These 3 measurement groups were networking separately under the control of the 29 genes in the AD subjects.

提示されたスライド。

撮影場所：九州大学病院



発表する中尾智博先生。

撮影場所：九州大学病院



九州大学病院でのグループ写真。

撮影場所：九州大学病院